

## GARANTIA

A TERRAFIRMA IMPORTAÇÃO E EXPORTAÇÃO LTDA EPP garante seus produtos, contra defeitos de material e de fabricação por um período de 90 (noventa) dias, a contar da data de emissão da respectiva Nota Fiscal de Venda, conforme dispõe o artigo 26 do Código de Defesa do Consumidor (Lei nº. 8.078 de 11.9.90), comprometendo-se a reparar ou substituir, dentro do prazo citado, gratuitamente, peças que sejam reconhecidas pelo seu Departamento Técnico como defeituosas, mediante aprovação da Solicitação de Garantia.

Ficam excluídos da garantia:

Defeitos provocados por uso em desacordo com as instruções contidas no Manual do Proprietário; acidentes (queda, fogo, etc.).

Peças não originais e consertos e/ou manutenção realizados por oficinas e/ou técnicos não autorizados.

Peças de reposição e manutenção natural, como velas, lubrificantes, filtros, tampa de combustível, cordão de partida, conjunto de partida.

Manípulos, retentores, juntas, gaxetas, vedações, dispositivos de segurança e itens similares.

Peças que sofrem desgaste natural com o uso, devido ao atrito, como pistão, cilindro, anéis de pistão, mancais, pinos, roletes, biela, virabrequim, válvula, molas, tuchos, buchas, engrenagens (pinhão) e embreagem.

Produtos Violados.

Produtos cuja Nota Fiscal esteja sem número e/ou preenchida de forma incorreta, principalmente nos itens: data da venda, descrição e modelo, número de série e voltagem do produto.

### IMPORTANTE:

Guarde este manual e este certificado em local seguro, apresentando-o quando necessitar a assistência técnica, juntamente com o Certificado de Garantia e Nota Fiscal de compra.

Eventuais despesas de transporte entre domicílio e assistência técnica e outras correrão por conta do revendedor ou comprador

A garantia inclui a garantia legal e se limita ao primeiro proprietário que, deverá comprovar esta condição com a exibição da nota fiscal de compra.

As substituições ou reparos feitos durante o período de garantia não acarretam a prorrogação do prazo de validade da mesma, sendo está contada sempre a partir da data de compra.



IMPORTADO E DISTRIBUÍDO POR:  
**TERRAFIRMA IMPORTAÇÃO E EXPORTAÇÃO LTDA**  
 Tel/SAC: (11) 2631-2529 / 2207-2986  
 Web site:  
<http://www.terraequipamentos.com.br>  
 Email: [sac@terraequipamentos.com.br](mailto:sac@terraequipamentos.com.br)

# GERADOR DE ENERGIA TGi 1000



## LEIA O MANUAL DO PROPRIETÁRIO

### ÍNDICE

✓ 1. Apresentação. _____	1
✓ 2. Especificação do Quadro. _____	3
✓ 3. Informação de segurança. _____	4
✓ 4. Pré-Operacionais. _____	6
✓ 5. Ligando o Motor. _____	7
✓ 6. Sistema de aterramento. _____	9
✓ 7. Uso do Gerador. _____	9
✓ 8. Parada do Motor. _____	11
✓ 9. Manutenção. _____	11
✓ 10. Transporte/Armazenamento. _____	13
✓ 11. Solução de problemas. _____	13
✓ 12. Garantia. _____	15

## 1. APRESENTAÇÃO

Parabéns por escolher os produtos TERRA®. Solicitamos que sejam lidas e seguidas atentamente as instruções a seguir.

Leia atentamente o manual completo antes de tentar utilizar este equipamento. O não cumprimento ou negligência às instruções listadas abaixo pode resultar em sérios danos ao usuário.

O presente manual de USO E MANUTENÇÃO é parte integrante do Equipamento.

O equipamento é profissional de uso ocasional.

A empresa reserva-se ao direito de efetuar qualquer modificação sem qualquer aviso prévio.

### 11.1. Motor liga, mais o aparelho ligado ao gerador não funciona.

1- O indicador de saída de luz (verde) no gerador está ligado?

**A:** Sim.

Com indicador de luz (verde) ligado, o gerador está pronto para uso.

Caso o aparelho ligado ao gerador ou a fiação elétrica esteja em perfeitas condições e não haja defeito algum no mesmo, encaminhe o gerador a uma assistência técnica TERRA EQUIPAMENTOS mais próxima.

Caso encontre o defeito no aparelho ou fiação elétrica. Desligue e reinicie o Gerador.

2- A luz de sobrecarga (vermelha) está ligada?

**A:** Sim

Verifique se o aparelho ligado ao gerador ou a parte elétrica está em curto, caso esse aparelho esteja sem defeitos, encaminhe o gerador a uma assistência técnica TERRA EQUIPAMENTOS mais próxima.

Caso encontre o defeito no aparelho ou fiação elétrica. Desligue e reinicie o Gerador.

3- Nenhuma das luzes citadas acima, sobrecarga (vermelha) ou de iniciação (verde).

Encaminhe o gerador a uma assistência técnica TERRA EQUIPAMENTOS mais próxima.

**OBS: Se o seu GERADOR for 220v nunca ligue um aparelho 110V. O mesmo acontece se o gerador for 110v nunca ligue um aparelho 220v! Caso for constatado que aconteceu isso, perdera automaticamente a garantia do produto!**

## 10.0 ARMAZENAMENTO

Se o motor a gasolina não é usado por um longo período de tempo, tem de ser mantida como se segue:

1. Retire o combustível no tanque e no carburador, feche o calço totalmente, desenhar os iniciadores 3 ~ 5 vezes.
2. Derrubar a vela de ignição, adicionar certa de óleo do motor da vela de ignição buraco no cilindro, e tirar o motor de arranque 2 ~ 3 vezes para mover o pistão para o ponto morto superior, a instalar a vela de ignição.
3. Utilize o pano macio com óleo do motor para limpar a superfície do motor, colocar o motor para o lugar seco e ventoso para o próximo uso.

## 11.0 SOLUÇÕES DE PROBLEMAS

DEFEITO	CAUSA	MOTIVO	SOLUÇÃO
Motor não parte	Combustível não chega ao carburador	<ul style="list-style-type: none"> <li>• Filtro de combustível obstruído</li> <li>• Linha de alimentação do combustível obstruída</li> <li>• Carburador</li> </ul>	<ul style="list-style-type: none"> <li>• Limpeza</li> <li>• Limpeza</li> <li>• Consulte seu revendedor</li> </ul>
	Combustível não chega ao cilindro	<ul style="list-style-type: none"> <li>• Carburador</li> </ul>	<ul style="list-style-type: none"> <li>• Consulte seu revendedor</li> </ul>
	Cilindro banhado de combustível	<ul style="list-style-type: none"> <li>• Mistura de combustível muito rica</li> </ul>	<ul style="list-style-type: none"> <li>• Abra o afogador</li> <li>• Limpeza ou troca do filtro de ar</li> <li>• Regular o carburador</li> <li>• Consulte seu revendedor</li> </ul>
	Nenhuma centelha na extremidade do cabo da vela de ignição.	<ul style="list-style-type: none"> <li>• Interruptor de ignição desligado</li> <li>• Problema elétrico</li> </ul>	<ul style="list-style-type: none"> <li>• Ligar interruptor de ignição</li> <li>• Consulte seu revendedor</li> </ul>
	Nenhuma centelha na vela de ignição	<ul style="list-style-type: none"> <li>• Distância entre elétrodos da vela de ignição incorreta</li> <li>• Vela de ignição coberta de carvão</li> <li>• Vela de ignição encharcada de combustível</li> <li>• Vela de ignição defeituosa</li> <li>• Problema interno do motor</li> </ul>	<ul style="list-style-type: none"> <li>• Regular/ ajustar os elétrodos entre 0,6~0,7 mm</li> <li>• Limpeza ou troca</li> <li>• Limpeza ou troca</li> <li>• Troca da vela de ignição</li> <li>• Substitua</li> </ul>
Motor funciona	Motor morre ou acelera pouco	<ul style="list-style-type: none"> <li>• Filtro de ar sujo</li> <li>• Filtro de combustível sujo</li> <li>• Respiro do tanque de combustível obstruído</li> <li>• Vela de ignição</li> <li>• Carburador</li> <li>• Sistema e arrefecimento obstruído</li> <li>• Silencioso / escapamento obstruído</li> </ul>	<ul style="list-style-type: none"> <li>• Limpeza ou troca.</li> <li>• Troca</li> <li>• Limpeza</li> <li>• Limpeza e ajuste ou troca</li> <li>• Regulagem / ajuste</li> <li>• Limpeza</li> <li>• Limpeza</li> </ul>

## 1.2 SEGURANÇA

### A. ARMAZENAMENTO

- Sempre guarde o equipamento em lugares secos e longe de qualquer fonte de calor.
- Sempre transporte o equipamento com o motor desligado e sem fluidos.

### B. PARTIDA

- Antes de ligar o equipamento, verifique se os parafusos de fixação estão bem apertados.
- Verifique se a alavanca do acelerador está funcionando normalmente antes de ligar o equipamento.
- Antes de ligar o equipamento verifique também se o rotor está girando livremente.
- Nunca ligue o equipamento em ambientes fechados ou com pouca ventilação.
- Antes de ligar o equipamento verifique se não ocorreu vazamento durante o Abastecimento. Se houve algum derramamento de combustível durante o abastecimento, limpe muito bem as partes afetadas da máquina e ligue-a longe do lugar onde ocorreu o Derramamento de combustível, pois as faíscas provocadas pela ignição do motor podem Provocar um acidente.
- Não ligue o motor sem ter montado o equipamento.
- Assegure-se de que todos os equipamentos de segurança estejam em perfeita ordem Antes de ligar o equipamento.

### C. DURANTE O TRABALHO.

- Nunca utilize o equipamento com alguma parte de proteção danificada ou faltando.
- Não utilize o equipamento quando estiver cansado, sob efeitos de álcool ou outras drogas.
- Utilize equipamentos de segurança pessoal como, luvas, botas, roupas especiais, óculos De proteção, protetor auricular e capacete.
- Não permita que pessoas não preparadas utilizem o equipamento.
- Não permita que outras pessoas ou animais fiquem a menos de 15 metros do equipamento Quando este estiver em funcionamento.
- Nunca utilizar os acessórios especificados pelo fabricante.
- Em rotação lenta o conjunto não deve girar. Trabalhe sempre em posições que Ofereçam equilíbrio e estabilidade. Trabalhar em planos muito irregulares pode provocar Acidente.

- Nunca abasteça com o motor ligado ou próximo a qualquer fonte de calor e/ou faíscas.
- Não fume enquanto opera o equipamento.
- Nunca abra tampa do tanque com o motor em funcionamento.

#### D. MANUTENÇÃO

- Jamais efetue algum reparo ou modificação no equipamento que não seja de manutenção Normal, sempre se dirija a uma assistência técnica autorizada.
- Não utilize qualquer tipo de produto inflamável para efetuar a limpeza do equipamento.
- Nunca verifique a faísca da vela próximo ao cilindro e/ou qualquer produto inflamável.
- Mantenha as manoplas do equipamento sempre limpas para evitar qualquer tipo de Acidente devido à perda de controle do equipamento.

## 2.0 ESPECIFICAÇÕES QUADRO

01	<b>TG</b>	<b>1000</b>
02	<b>Motor</b>	2 tempos, monocilindro
03	<b>Cilindrada</b>	42.7cc
04	<b>Compressão</b>	7.6
05	<b>Classificação rev.</b>	5000r/min
06	<b>Sistema de partida</b>	Partida Retrátil
07	<b>Capacidade do tanque</b>	(3,5 L)
08	<b>Combustível</b>	Gasolina
09	<b>Lubrificante</b>	Óleo 2 tempos
10	<b>Mistura de combustível</b>	Gasolina e Óleo 2 tempos
11	<b>Frequência nominal AC</b>	50Hz
12	<b>Voltagem</b>	110 ou 220V
13	<b>Corrente</b>	3.6A
14	<b>Saída AC</b>	800VA

#### ■ Problemas que possam afetar as emissões

Se você está ciente de qualquer um dos seguintes sintomas, tem o seu motor de inspeção e reparação pelo seu concessionário.

- Disco iniciando ou parando após a partida.
- Marcha lenta irregular.
- Falhando ou frustrada sob carga.
- Combustão posterior (frustrada).
- Fumaça de escapamento preta ou alto consumo de combustível.

NOTA: ■ itens relacionados com as emissões.

- (1) Serviço com mais frequência quando utilizado em áreas empoeiradas.
- (2) Esses itens devem ser atendidos por seu representante de serviço, a não ser que o proprietário tem as ferramentas adequadas e é proficiente mecanicamente. Consulte o Manual Shop.
- (3) Para o uso comercial. Entrar horas de operação para determinar os intervalos de manutenção adequados.

#### SERVIÇO DE VELA

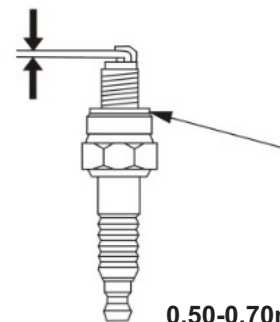
Para atender a vela de ignição, você vai precisar de uma chave de velas. (Comercialmente disponível).

Vela de ignição recomendadas: L8RTC.

Para garantir o funcionamento adequado do motor, a vela de ignição deve ser devidamente com folga e livre de depósitos.

Uma vela de ignição incorreta pode causar danos ao motor.

Se o motor está em funcionamento, o silenciador estará muito quente. Tenha cuidado para não tocar no silenciador. A diferença deve ser: 0,50 0,70 milímetros.



0.50-0.70mm Aruela de vedação.

## 8.0 PARADA DO MOTOR

Para parar o motor em caso de emergência, basta ligar o interruptor do motor para a posição OFF. Em condições normais, use o seguinte procedimento.

1. Desligue aparelhos que estão ligados no gerador.
2. Gire o interruptor do motor para a posição OFF.

## 9.0 MANUTENÇÃO

### 1. Verificação diária

- ★ Verifique todos os parafusos e porcas de frouxidão.
- ★ Confira vazamento de combustível ou vazamento de ar.

### 2. Verifique após a execução de 20 horas

- ★ Limpe o filtro de ar
- ★ Limpe o filtro de combustível.

### 3. Verifique após a execução de 50 horas

- ★ Reaperte os parafusos do cilindro.
- ★ Limpar o carbono acumulada tanto na câmara de combustão e no sistema de escape do cilindro.
- ★ Limpar o carbono acumulado na vela de ignição, ajuste a folga para 0,6 milímetros.
- ★ Limpar o carbono acumulada tanto na admissão e no escape da panela de escape.

### 9.1. Precauções de segurança.

■ Verifique se o motor está desligado antes de começar qualquer tipo de manutenção ou reparos. Isto irá eliminar vários perigos potenciais:

- Intoxicação por monóxido de carbono a partir de escapamento do motor. Certifique-se de que há ventilação adequada sempre que operar o motor.
- Queimadura das peças quentes.

Deixe o motor e o sistema de escapamento esfriar antes de tocar.

- Lesão de peças móveis.

Não deixe o motor funcionar a menos que instruído a fazê-lo.

■ Leia as instruções antes de começar, e certifique-se que você tem as ferramentas e habilidades necessárias.

15	Surge AC output (S2:2min)	1000VA
16	Energia estabilizada	3%
17	Potência	1.0
18	Frequência	+ - 0,1Hz
19	Estabilidade	+ - 4V
20	<b>Potência Sonora</b>	<b>91 dB (A)</b>
21	<b>Incerteza</b>	<b>2 dB (A)</b>
22	Consumo de combustível	Variável de acordo com a carga
23	Operação contínua em 1/2 carga nominal	6.5hs
24	Peso	8.5kg

## 3.0 INFORMAÇÕES DE SEGURANÇA

Estes geradores são projetados para dar um serviço seguro e confiável se operado de acordo com as instruções.

Leia e entenda este manual do proprietário antes de operar o gerador.

Você pode ajudar a evitar acidentes por estar familiarizado com os controles do seu gerador, e observando os procedimentos operacionais de segurança.

### 4.1. Operador de Responsabilidade.

- Saiba como parar o gerador rapidamente em caso de emergência.
- Compreender o uso de todos os controles de geradores, recipientes de saída e conexões.
- Não deixe as crianças utilizar o gerador sem a supervisão dos pais.

### Monóxido de Carbono Riscos

■ Exaustão contém monóxido de carbono venenoso, um gás incolor e inodoro. Respirar escape pode causar perda de consciência e pode levar à morte. Para manter os gases de escape de acumular, providenciar ventilação adequada.

## Choques elétricos

- O gerador produz energia elétrica suficiente para causar um choque grave ou eletrocussão se mal utilizados.
- O sistema de escapamento fica quente o suficiente para incendiar alguns materiais. -Mantenha o gerador de pelo menos 3 pés (1 metro) de distância de edifícios e outro equipamento durante o seu funcionamento.

## Perigos de incêndio e queimaduras.

- -Não coloque o gerador de qualquer estrutura.
- -Manter materiais inflamáveis longe do gerador.
- -Os vapores de combustível são extremamente inflamáveis e pode inflamar após o arranque do motor. Certifique-se de que qualquer combustível derramado foi limpo antes de iniciar o gerador.

## 4.2. Outras informações de segurança.

- Equipamento de proteção individual é necessário antes de qualquer operação e manutenção.
- A carga deve ser mantida dentro de classificação indicada na placa de identificação do gerador. A sobrecarga pode danificar o aparelho ou encurtar sua vida.
- O aparelho não deve ser executado em velocidades excessivas. Operar o aparelho em velocidades excessivas aumenta os riscos de ferimento pessoal.
- Ao usar cabos de extensão, certifique-se que eles são aterrados, e tenham uma bitola suficiente para a aplicação. Ao usar o fio estendido ou móvel rede elétrica, se o diâmetro do fio é 1,5mm<sup>2</sup>, não pode exceder o comprimento de 60m. Se o diâmetro do fio é 2,5mm<sup>2</sup>, não pode exceder o comprimento de 100m.
- O sistema de escapamento fica quente o suficiente para incendiar alguns materiais. Não opere o motor perto de materiais combustíveis. Não use o gerador em condições úmidas.
- Não guarde o combustível dentro de casa ou tente reabastecer um gerador enquanto ele estiver sendo executado.
- Não cubra o aparelho enquanto usa.
- Para evitar envenenamento ou incêndio quando em funcionamento, nunca use o gerador de proximidade de materiais inflamáveis.

Desligue o aparelho, e determine se o problema é do aparelho, ou se a capacidade de carga nominal do gerador foi ultrapassado. Certifique-se de que a tensão elétrica da ferramenta ou a dose aparelho não deve exceder a do gerador, nunca exceder a potência máxima do gerador. Os níveis de energia entre nominal e máxima pode ser usado para não mais de 15 minutos.

## Atenção!

Sobrecarga substancial irá desligar o protetor de circuito AC. Exceder o limite de tempo para o máximo de operação de alimentação OFF, mas vai encurtar a vida do gerador de serviço.

Limite operação exigir potência máxima de 15 minutos. Potência máxima é de: 1.000 VA Para operação contínua, não exceda a potência nominal. Potência nominal é: 800 VA Em ambos os casos, as necessidades de potência total (VA) de todos os dispositivos ligados devem ser considerados. Fabricantes de aparelhos e poder de ferramentas geralmente listar informações classificação perto do número do modelo ou número de série.

## 7.3. AC OPERAÇÃO.

1. Inicie os motores e verifique se a luz indicadora de saída (verde) acende-se.
2. Ligue o aparelho exigir mais do que a sua potência nominal para a inicialização.
3. Se o gerador está sobrecarregado (mais de 1.000 VA), ou se houver um curto-circuito em um aparelho ligado, a luz indicadora de sobrecarga (vermelho) vai continuar, depois de cerca de quatro segundos, a corrente para o aparelho (conectados) será desligado, em seguida, a luz indicadora de saída (verde) apaga-se. Desligue o motor e investigue o problema. Determine se a causa é um curto-circuito em um aparelho ligado ou uma sobrecarga. Corrija o problema e reinicie o gerador.

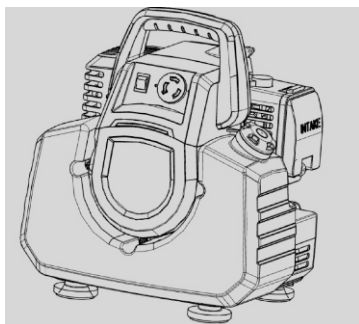
## 7.4. ALTA OPERAÇÃO ALTITUDE.

Desempenho de alta altitude pode ser melhorada por modificações específicas para o carburador, se você sempre operar o seu gerador em altitudes acima de 5.000 pés (1.500 metros), tem o seu concessionário para realizar esta modificação do carburador. Este motor, quando operado em alta altitude com a modificação do carburador, a potência do motor vai diminuir cerca de 3,5% para cada aumento de 1.000 pés (300 metros) de altitude. O efeito da altitude na potência será maior do que está se nenhuma modificação no carburador é feito.

## 6.0 SISTEMA DE ATERRAMENTO

### 6.1. Terminal de aterramento

O denominando terra do gerador é ligado à estrutura do gerador, o metal, os terminais condutores de corrente do gerador, e os terminais de aterramento de cada recipiente. Antes de usar o terminal de aterramento, consulte um eletricitista, eletricitista inspetor ou agência local tendo jurisdição para os códigos locais ou leis que se aplicam para o uso a que se destina o gerador.



## 7.0 USO DO GERADOR

### 7.1. CONEXÕES COM UM SISTEMA DE CONSTRUÇÃO ELÉTRICA.

Conexão para energia de reserva a um sistema elétrico do edifício deve ser feita por um eletricitista qualificado. A conexão deve isolar o poder gerador de energia elétrica, e deve cumprir todas as leis e códigos elétricos.

As ligações incorretas a um sistema elétrico em edifícios pode permitir que a corrente elétrica do gerador para o feedback para as linhas de serviço público. Esse feedback pode eletrocutar trabalhadores da empresa de utilidade ou outros que contatam com as linhas durante uma queda de energia, e o gerador pode explodir, queimar, ou provocar incêndios quando a energia for restaurada. Consulte a empresa concessionária ou um eletricitista qualificado.

### 7.2. APLICAÇÕES AC.

Antes de ligar um aparelho ou o cabo de alimentação para o gerador:

Certifique-se de que ele está em boas condições de funcionamento. Aparelhos com defeito ou cabos de energia pode criar um potencial de choque elétrico.

Se um aparelho começa a funcionar de forma anormal, torna-se lento ou para de repente, desligue-o imediatamente.

O aparelho deve atingir a velocidade operacional antes das cargas elétricas estarem conectadas, desconecte todas as cargas antes de ligar o gerador. Desligue todo o equipamento alimentado pelo gerador antes de desligar o gerador. O gerador não pode se conectar em outra saída de fonte de alimentação.

- Proteção contra choques elétricos depende de disjuntores especialmente combinados para o grupo gerador. Se o disjuntor requer a substituição de uma deverá contatar um local para substituição de um disjuntor com características de classificação e desempenho idênticos.

- Certifique-se que o gerador não tenha nenhuma mangueira danificada, braçadeiras soltas, faltando tanque ou tampa danificada antes do uso, todos os defeitos devem ser corrigidos antes de usar.

- O isolamento e reparos importantes no gerador só pode ser realizado por pessoas especialmente treinadas. Antes de transportar o gerador, esvazie todo o combustível para evitar vazamento.

Guarde o gerador em área bem ventilada com o tanque de combustível vazio.

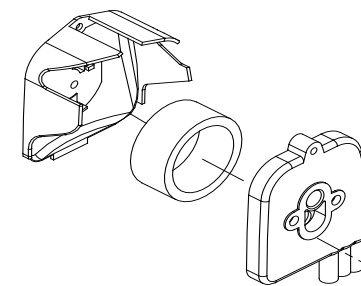
## 4.0 PRÉ-OPERACIONAIS

### 4.1. Reabastecer.

Utilize a mistura de gasolina e o óleo de dois tempos, a relação de volume é de 30:1. Encher de combustível misturado até a borda do tanque.

2. Verifique e limpe o filtro de ar.

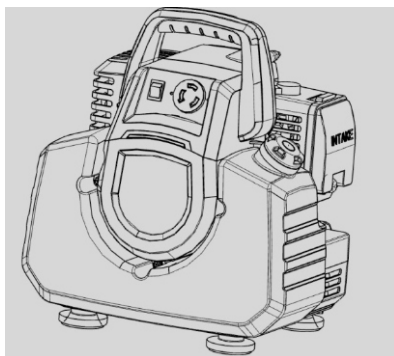
O filtro de ar deve ser frequentemente limpo ou o filtro de ar poluído irá diminuir a potência de saída do motor.



Filtro de Ar.

Chave do Motor.  
Para iniciar e parar o motor.  
Posição da chave:

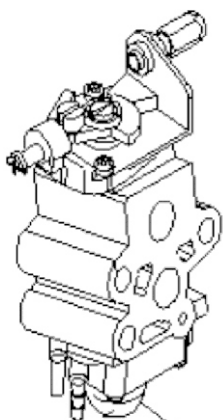
OFF: Para parar o motor;  
ON: Para iniciar e executar o motor.



## 5.0 LIGANDO O MOTOR

### 5.1. Partida com o Motor Frio.

1. Posicione o botão do interruptor em ON (START/RUN).
2. Pressione o "Primmer", até que o fluxo de combustível seja visível pela mangueira transparente de retorno.
3. Puxe para cima o botão do afogador.
4. Puxe o manípulo de partida até que o motor ameace pegar (o motor irá funcionar um pouco e em seguida irá parar).
5. Em seguida retorne / pressione o botão do afogador e puxe novamente o manípulo de partida.
6. Deixe o motor aquecer por 2 ou 3 minutos antes de começar a trabalhar.



Bulbo Primmer

### 5.2. Partida com o Motor Quente.

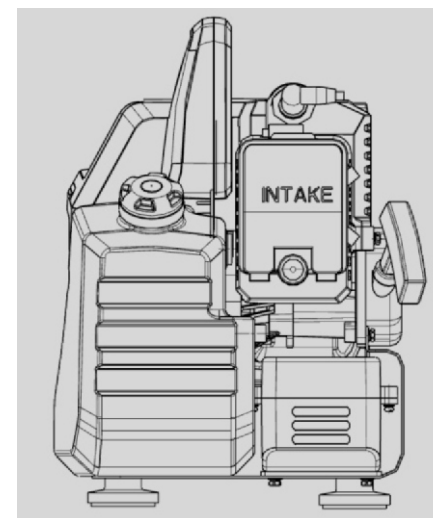
1. Posicione o botão do interruptor em ON (START/RUN).
2. Pressione o "Primmer" até que o fluxo de combustível seja visível pela mangueira transparente de retorno (não use o afogador).
3. Se o tanque de combustível não estiver vazio, puxe o manípulo de partida até que o motor funcione. Caso contrário, reabasteça o equipamento.

**Nota: Caso o motor não pegue após 3 ou 4 tentativas proceda como se o motor estivesse frio.**

### 5.3. LUZ SOBRECARGA DE ALARME

Se o gerador está sobrecarregado (acima de 1000VA), ou se houver um curto-circuito em um aparelho ligado, a luz indicadora de sobrecarga (vermelho) vai continuar.

A luz indicadora de sobrecarga (vermelho) vai ficar ON, e depois de cerca de quatro segundos, a corrente para os aparelhos conectados serão desligados, e a luz indicadora de saída (verde) apaga-se.



Sobrecarga indicador Luz